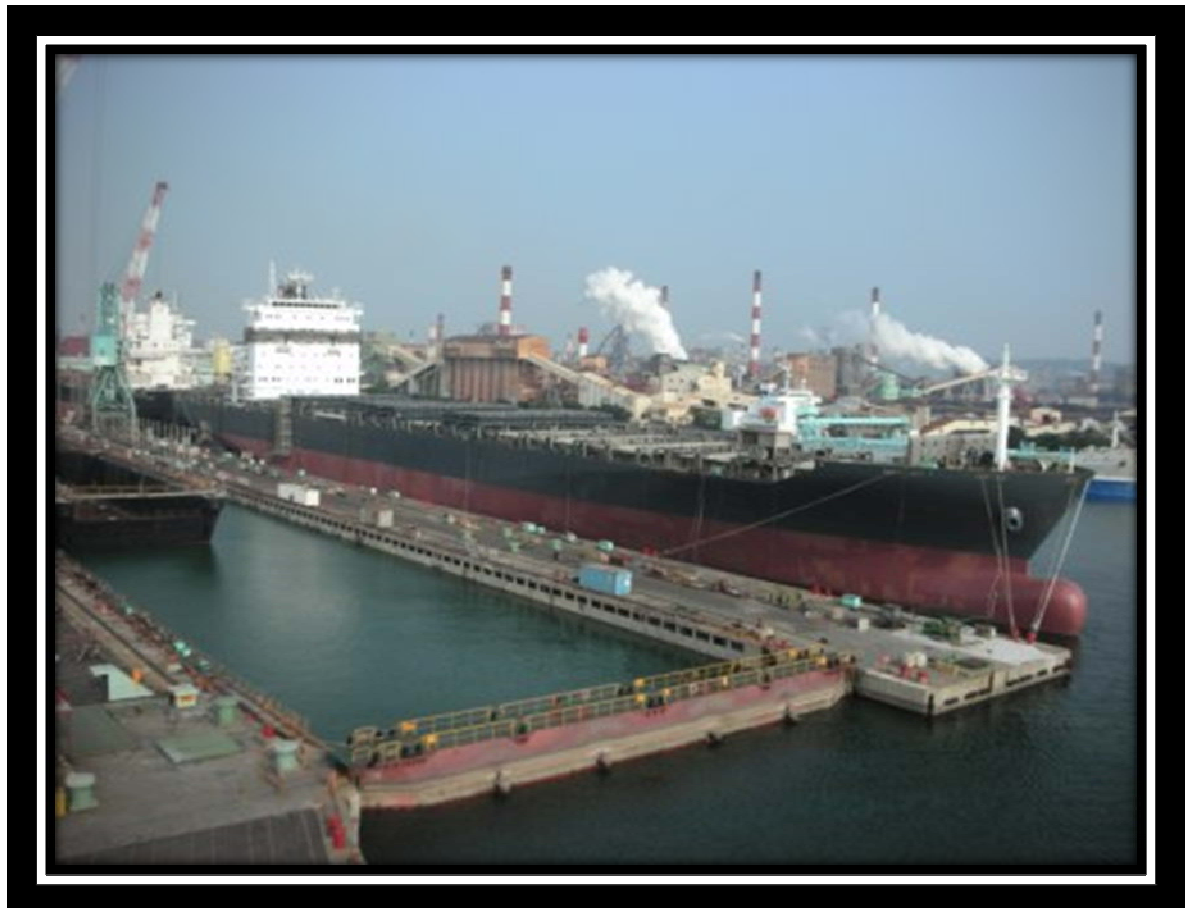


國立高雄海洋科技大學造船工程系  
初階實務課程－船廠經營管理

船廠參訪心得報告



四造三乙

961235209

謝弈伶

第一次校外參訪就到了台灣造船廠，我想台灣造船廠是各個造船系學生夢寐以求的未來職業吧！畢竟我是這麼期待與希望著…一進台灣造船廠就帶著我們到政大樓的會議廳，影片介紹著台灣造船廠的起源以及研發設計造船的相關流程，能夠體會的出來台灣造船廠在造船界佔有的分量，果然是十分重要！不僅僅造貨櫃輪，還延伸到軍艦還有各種特殊的船舶，造船步驟就相當繁複了，還有整修船…各個工程所需要的人力與體力的耗資，都相當大！

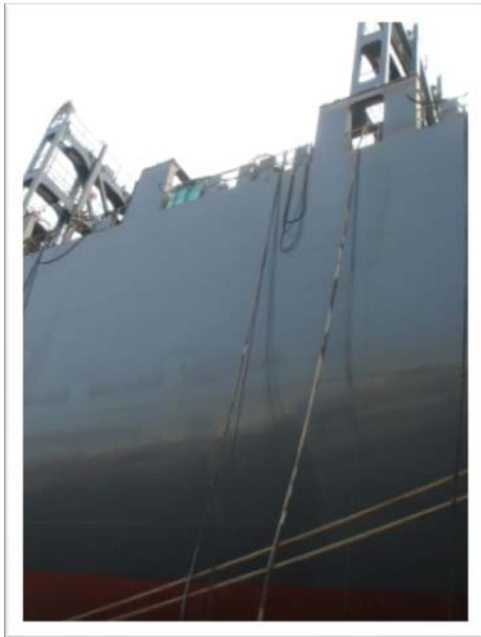
參觀台灣造船廠的施工廠房，光是開遊覽車，有專業人士幫我們介紹，心裡會不自覺的說：這…也太大了吧！因為遊覽車快速開過，所以沒辦法一一了解各項施工的詳細內容，真的有點可惜！但是我發現到，台灣造船廠是相當有條理的一家公司。





因為我發現他們不只到處設有垃圾桶，而廢鐵也會集中到所謂馬子桶的地方，還會貼心的設置加水站讓辛苦的員工們能快速的解渴。

接著在眼前的是艘非常高大的貨櫃輪。



要到船上工作必須爬上這非常高的樓梯。



在眼前的這些圖片就像是從課本活生生的游出來一樣。在課本上學到很多像造船相關的專有名詞，像是錨鍊孔，當我們真的到了船上卻看不出來是錨鍊孔



這張圖片是錨鍊孔直通大海的圖。這跟書本裡面看到的似乎不太相同，好險有張良昶老師替我們耐心的講解錨鍊孔、起錨機的用途，以及運作方式，不僅能幫助印象，也更熟悉如何運轉。



第二讓我印象深刻的是球型艙。在課本裡畫的總是圓滾滾的，沒想到真的這麼近看著這艘船，感覺好像是隻魚！錨鍊孔是魚的眼睛，而球型艙像是魚的嘴巴一樣！一艘船的構造就像是條魚一樣，魚的嘴巴尖一點就能突破水的阻力。兩張圖片真的有異曲同工之妙呢！

第三讓我顛覆印象的是安龍骨。很碰巧的是，正好有安龍骨儀式，可惜到的時候典禮已經結束了。



因為這個畫面的景象與我印象中安放龍骨的樣子似乎不太一樣！所

以特別好奇…。

參觀船廠雖然只有短短的兩三個小時，不過真的學到很多課本以外的東西。而且很多東西有了實體能夠觀摩，比在課本上的小圖來的容易了解…看到這麼大艘的船在我們面前，真的很難想像背後卻有許許多多步驟，找買家簽約、規畫設計圖、放樣、外部內部的設計、焊接什麼一大堆繁雜又謹慎的工作，不只外觀要好看，安全更是必備條件。去參觀的時候已經是下午了，想像各個員工要頂著大太陽在貨輪上又高又熱的地方工作，真的很辛苦很偉大！他們就像是一艘船中每個焊道…不可或缺而且是連接兩個鋼板的結合，雖然看似小小的焊道，卻有相當大的作用！

現在到了大三，也該開始尋找未來的目標，而這次能有這個機會去參觀台灣國際造船公司，對造船業有了更大的憧憬，應該多加利用在學校的時間，多了解造船的基本相關知識，並充實自己的語文能力，這樣未來才會更接近這份理想職業！