

大陸地區企業關物流 學習概說

企劃人:T.J.Wu

日期:2006/11/09

內容大綱：

- 一、何謂物流活動
- 二、何謂物流/生產/銷售活動
- 三、企業關物流業務活動
- 四、如何建置企業關物流體系
- 五、企業關物流教育訓練Map
- 六、如何作好海關保稅帳管理
- 七、總結

一、何謂物流活動：

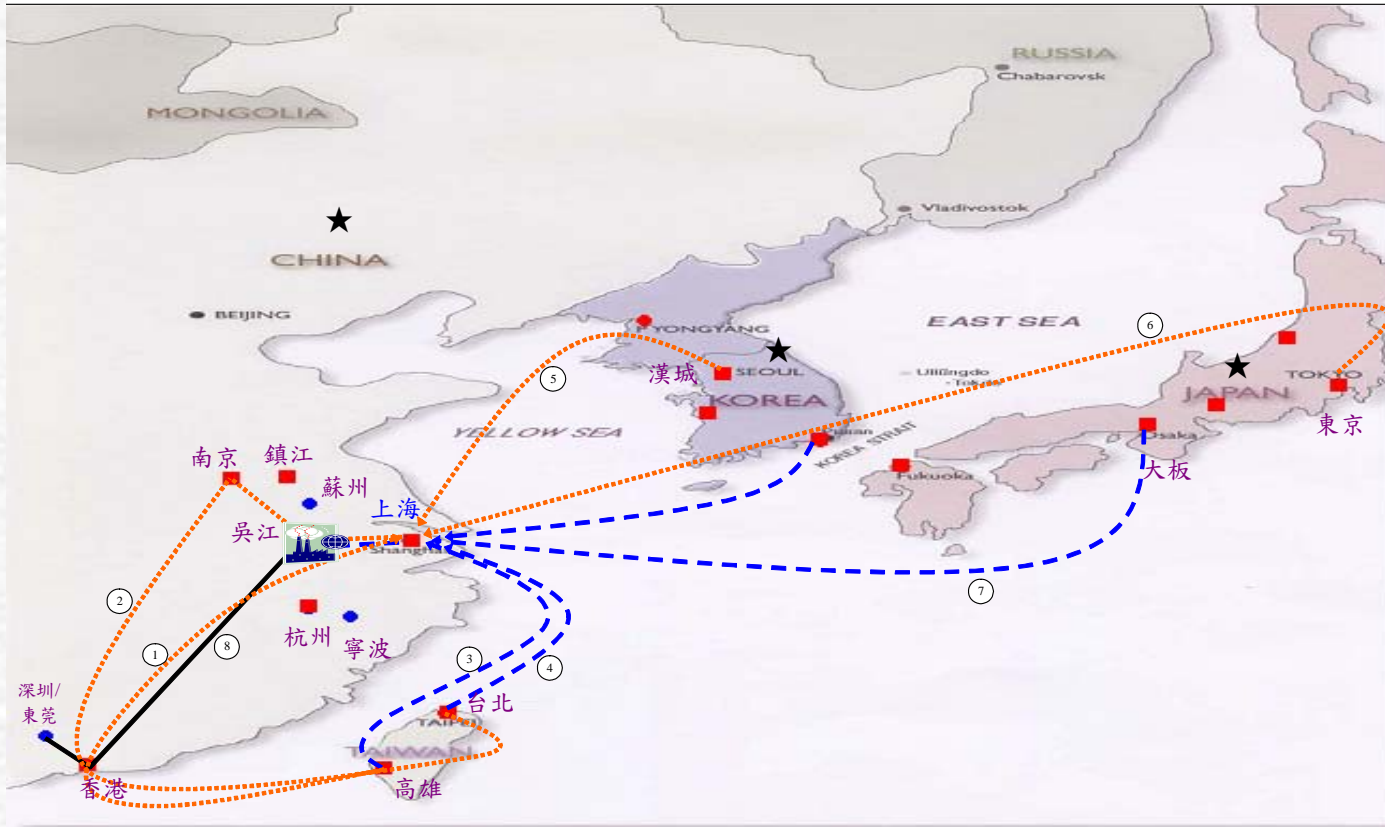
物流活動圈組成概述

<p>物流圈</p>	
<p>主体</p>	<p> 供應商 保險公司 貨運 報關行 Forwd. 倉儲 企業 客戶 <small>貨代</small> </p>
<p>經濟活動</p>	<p>內陸運輸, 國際運輸, 報關, 倉儲, 加工</p>
<p>物流構面</p>	<p>物流, 資訊流, 帳流(資金流)</p>
<p>因素</p>	<p>交易模式, 國別區域, 運送方式, 海關監管方式</p>

一、何謂物流活動：

範例：R公司進口物流

Import Logistics Routing for R Company



Item	Departure	Supplier	Routing	Dist.	Transit Time	Freq.	Business Model
1.	高雄(空)	ROE.	高雄=>港澳=>上海=>吳江				
2.	台北(空)	華宏	台北=>港澳=>南京=>吳江				
3.	高雄(海)	ROE.	高雄/基隆=>上海=>吳江				
4.	基隆(海)	華宏.	高雄/基隆=>上海=>吳江				
5.	漢城(空)		漢城=>上海=>吳江				
6.	東京(空)		東京=>上海=>吳江				
7.	大板(海)		大板=>上海=>吳江				
8.	深圳/東莞(陸)		深圳/東莞=>香港=>吳江				

Remark: ★Country
● City
■ Port

— By Truck
- - - By Air
- - - By Sea

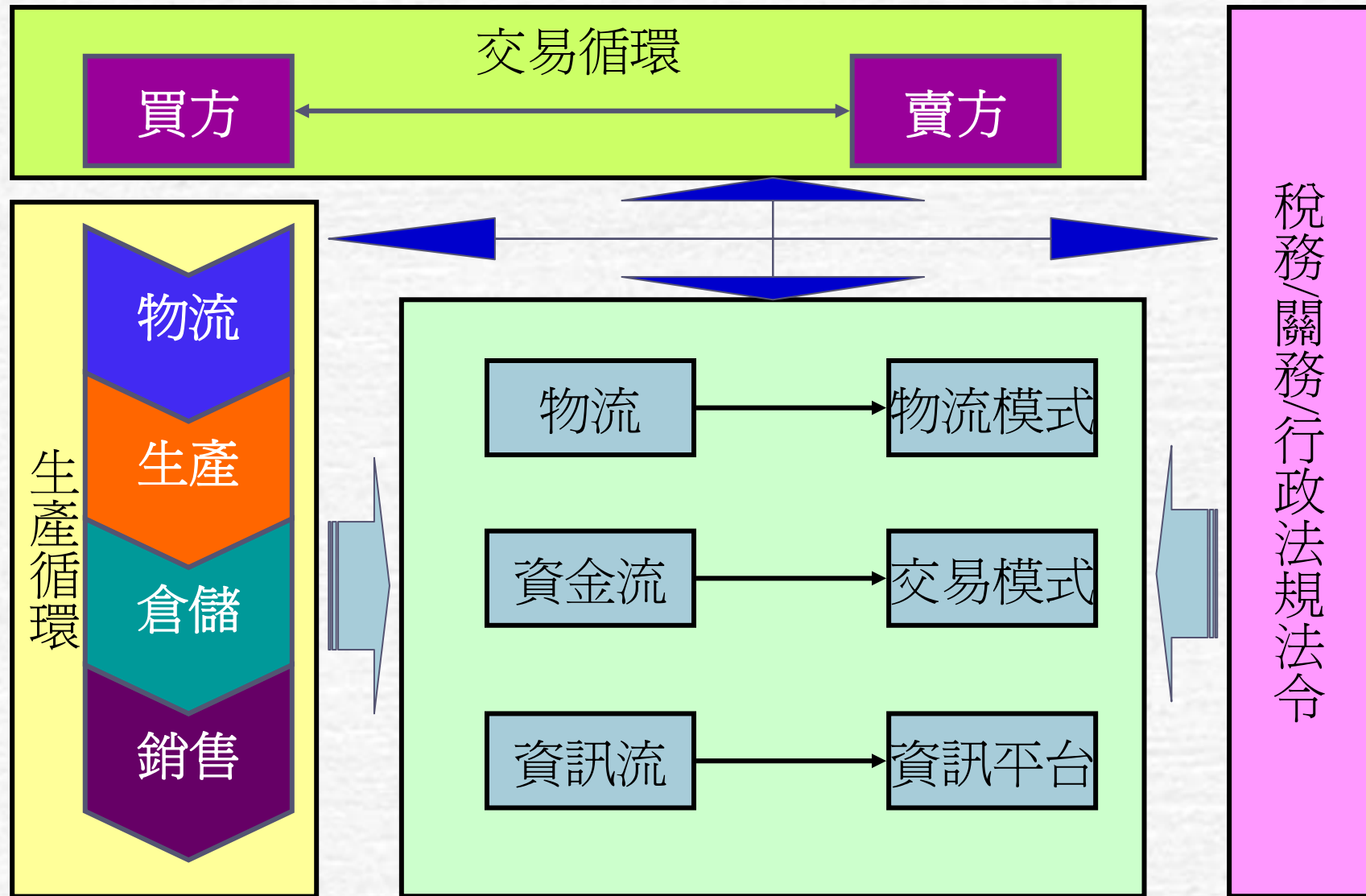
作成:T. J. Wu
日期:2004/07/02
版本:CUS01

說明：

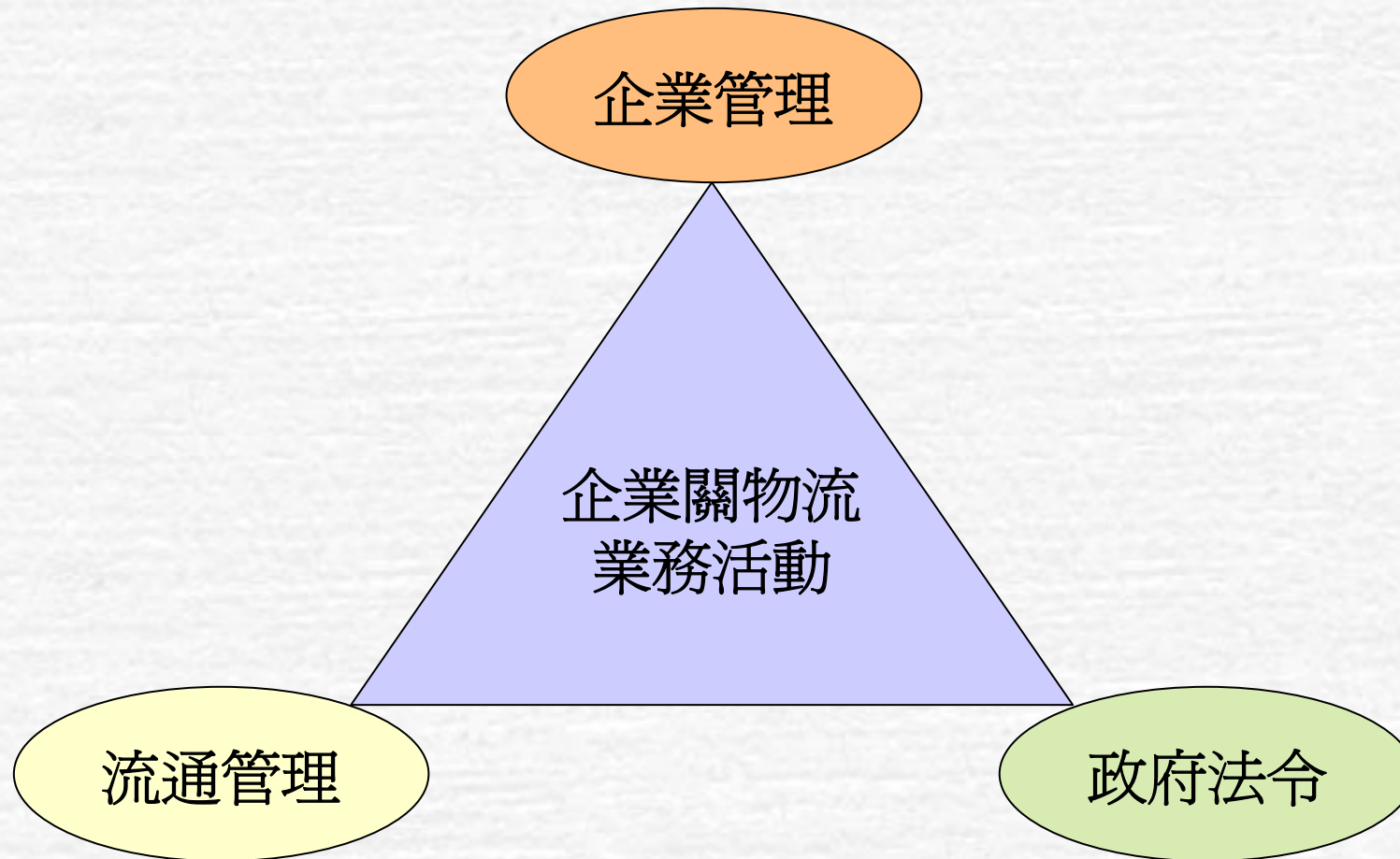
1, 物流目的：
從A地點到B地點
最短時間, 最低成本, 最安全物流方案.

2, 方案選擇：除物流成本外, 尚包括
時效成本及潛在
經濟損失成本.

二、何謂物流/生產/銷售活動：



三、企業關物流業務活動：



遵守各地政府法令，結合企業內部管理，建立最效益流通模式。

四、如何建置企業關物流體系：

前置作業：

- Step1, 企業經營模式與企業文化了解.
- Step2, 了解企業營運須配合當地政府機構業務性質.
- Step3, 企業經營下關物流組織扮演角色.
- Step4, 未來企業成長發展下關物流組織扮演角色.
- Step5, 企業供應鏈管理模式.

四、如何建置企業關物流體系：

關務體系建置活動：

策略 層面	指導 原則	透明化		標準化	
組織		B, 建立企業外部良好關係	A, 企業內部組織可複製化		
人力		D, 個人績效考核		C, 全方位能力培訓	
系統		F, 費用成本合理化	E, 物流整合 G, 保稅帳電子聯網		H, 檔案管理

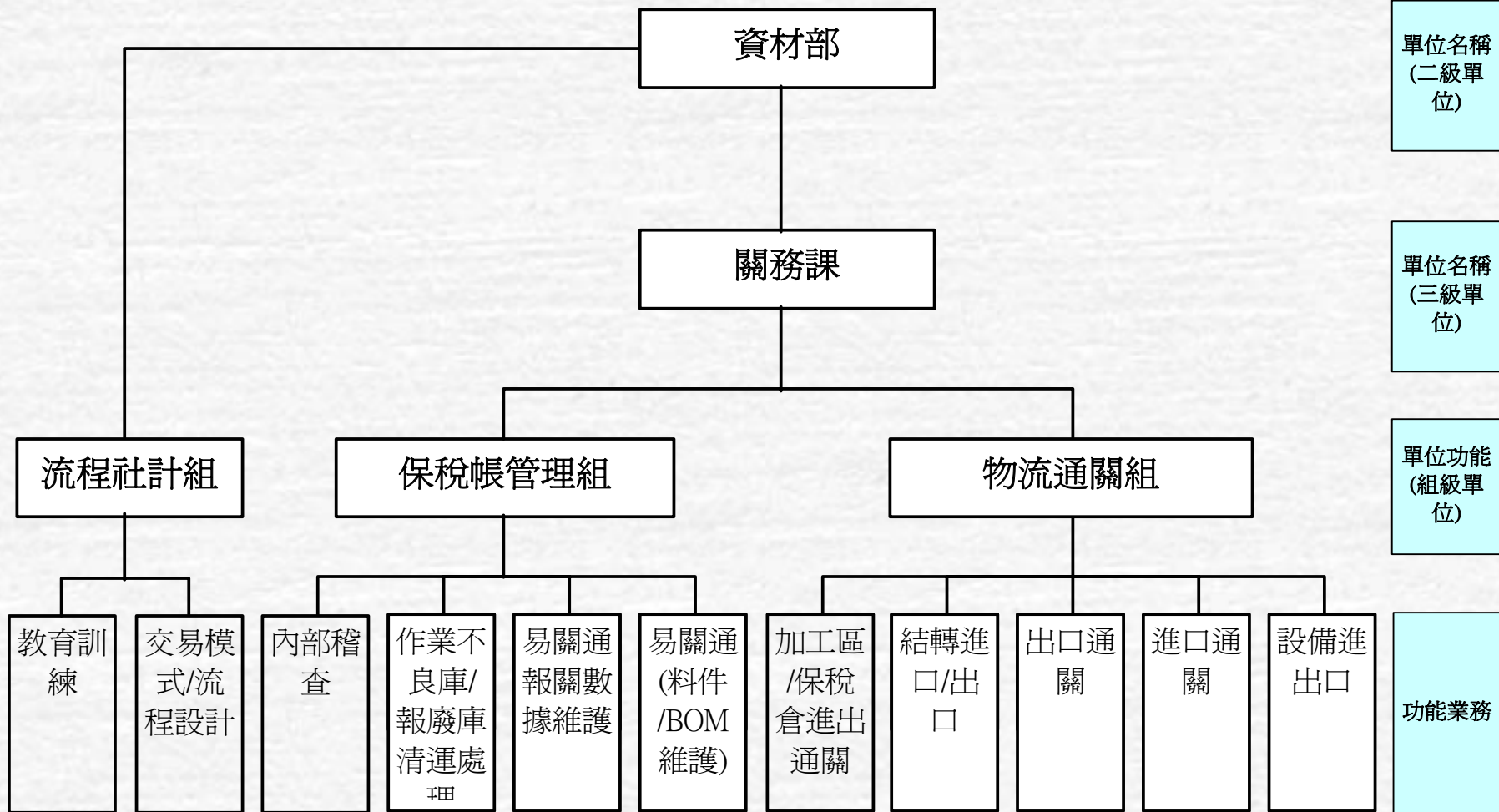
四、如何建置企業關物流體系：

工作展開及時程：

策略	展開計劃			時程	
	名稱	ID	計劃名稱	開始日期	完成日期
企業內部組織可複製化	A1,	關務部門組織功能設計			
	A2,	關務人員資格認定表			
	A3,	日常管理及異常回報系統			
建立企業外部良好關係	B1,	業務往來之政府機構基本資料建立			
	B2,	上下游及同業關務職系基本資料建立			
	B3,	政策法規訊息平台建置			
全方位能力培訓	C1,	關務人員教育訓練計劃			
	C2,	外部實習			
	C3,	在職培訓及工作輪調			
個人績效考核	D1,	工作績效衡量指標設計			
	D2,	個人工作說明書			
物流整合	E1,	交易模式製訂			
	E2,	上下游供應鍊物流系統建置			
	E3,	物流配合廠商選擇			
費用成本合理化	F1,	物流費用基本資料建立			
	F2,	物流模式費用成本分析			
保稅帳電子聯網	G1,	電子聯網標準版導入計劃			
	G2,	SOP建立			
檔案管理	H1,	紙本文件檔案管理			
	H2,	電子檔文件管理			

四、如何建置企業關物流體系：

範例:R公司組織設計/功能:



五、企業關物流教育訓練Map：

教育訓練Map：

企業 管理	產品開發循環	採購管理循環	銷售管理循環	庫存管理循環
	生產管理循環	固定資產管理 循環	企業系統平台	海關系統平台
流通 管理	進口通關操作	出口通關操作	加工區作業管 理	保稅倉庫作業 管理
	運輸管理	貨物保險管理	物流成本會計	風險管理
政府 法令	海關規範	商檢規範	經貿規範	

五、企業關物流教育訓練Map：

教育訓練課程-企業管理-1/2：

培訓項目	通識類課程	專業類課程
產品開發循環	<ul style="list-style-type: none"> ●背光模組光學部品簡介 ●料號編碼作業 ●成品品名編碼擴編 	<ul style="list-style-type: none"> ●平面顯示器簡介 ● BOM-流程教育訓練資料 ● ECR_ECN簽核流程
採購管理循環	<ul style="list-style-type: none"> ●採購交易模式 ●國際貿易條件說明 ● 採購驗收驗退作業流程簡介 	<ul style="list-style-type: none"> ● L/C實務作業說明 ● 合約作業管理 ● 不同交易模式下採購驗收驗退作業 流程實務說明
銷售管理循環	<ul style="list-style-type: none"> ●銷售交易模式 ●國際貿易條件說明 ● 銷售銷退作業流程簡介 	<ul style="list-style-type: none"> ● L/C實務作業說明 ● 合約作業管理 ● 出口退稅作業說明 ● 不同交易模式下銷售銷退作業流程 實務說明
庫存管理循環	<ul style="list-style-type: none"> ●庫別單據別使用說明 ●倉庫保稅帳管理簡介 	<ul style="list-style-type: none"> ● 倉庫作業管理介紹 ● 保稅不良品作業管理 ● 保稅下角品作業管理 ● 倉庫盤點作業管理

五、企業關物流教育訓練Map：

教育訓練課程-企業管理-2/2：

培訓項目	通識類課程	專業類課程
生產管理循環	<ul style="list-style-type: none"> ●自製品工藝流程與工藝損耗簡介 ●工單作業管理簡介 	<ul style="list-style-type: none"> ●導光板廠製程及設備簡介 ●塑膠框射出廠簡介 ●裁切教育訓練教材 ●拋光操作流程簡介 ●模具簡介 ●委外加工作業管理
固定資產管理循環	<ul style="list-style-type: none"> ●進口設備採購作業流程 ●國內設備採購作業流程 	<ul style="list-style-type: none"> ●保稅設備作業管理 ●設備採購合理節稅作業說明
企業系統平台	<ul style="list-style-type: none"> ●ERP操作與功能模組簡介 ●EASYFLOW系統使用作業說明 	<ul style="list-style-type: none"> ●ERP各功能模組操作說明 ●客戶出貨網上申報作業
海關系統平台	<ul style="list-style-type: none"> ●易關通操作與功能模組簡介 ●電子口岸平台作業簡介 	<ul style="list-style-type: none"> ●易關通各功能模組操作說明 ●易關通定期數據申報與業務數據申報作業說明 ●E帳冊核銷系統申報作業說明

五、企業關物流教育訓練Map：

教育訓練課程-流通管理-1/2：

培訓項目	通識類課程	專業類課程
進口通關操作	<ul style="list-style-type: none">●空運進口通關操作說明●海運進口通關操作說明	<ul style="list-style-type: none">●强制性产品认证(CCC)簡介●中華人民共和國海關規範企業進出口行爲讀本●案例學習-有關攝影器材攜帶入境的通關作業
出口通關操作	<ul style="list-style-type: none">●空運出口通關操作說明●海運出口通關操作說明	<ul style="list-style-type: none">●中華人民共和國海關規範企業進出口行爲讀本
加工區作業管理	<ul style="list-style-type: none">●加工區進出口通關作業說明	<ul style="list-style-type: none">●各加工區進出業務操作及規範說明
保稅倉庫作業管理	<ul style="list-style-type: none">●保稅倉庫性質及業務功能簡介	<ul style="list-style-type: none">●蘇州工業園區保稅物流中心流程簡介●吳江經濟開發區公共型保稅倉庫業務簡介●王家灣保稅監管倉庫簡介

五、企業關物流教育訓練Map：

教育訓練課程-流通管理-2/2：

培訓項目	通識類課程	專業類課程
運輸管理		●亞東公司危品演示
貨物保險管理		
物流成本會計		
風險管理		

五、企業關物流教育訓練Map：

教育訓練課程-政府法令-1/2：

培訓項目	通識類課程	專業類課程
海關規範	<ul style="list-style-type: none">●海關法●海關法行政處罰實行細則●海關總署令113號-海關對加工貿易監管辦法●海關總署令111號-關於加工貿易邊角料剩餘料等的管理辦法●海關總署令109號-關於加工貿易保稅貨物跨關區深加工結轉的辦法●海關總署令150號-加工貿易企業聯網監管辦法●海關總署令第126號-出口加工區貨物出區深加工結轉管理辦法●海關總署令第76號-關於違法內銷或者轉讓加工貿易保稅貨物處罰辦法	<ul style="list-style-type: none">●海關總署令第76號-關於違法內銷或者轉讓加工貿易保稅貨物處罰辦法●海關總署令第1062號-關於貫徹國務院調整進口設備稅收政策的通知●海關總署令第25號-關於鼓勵軟件和集成電路產業發展有關稅收政策問題的通知●海關總署令第791號-關於進一步鼓勵外商投資有關進口稅收政策的通知●海關總署令148號-海關審定進出口貨物完稅價格辦法●海關總署令96號-海關加工貿易單耗管理辦法

五、企業關物流教育訓練Map：

教育訓練課程-政府法令-2/2：

培訓項目	通識類課程	專業類課程
商檢規範	<ul style="list-style-type: none">●2005年11号公告-國際貿易中木質包裝材料管理準則● 2005年32号公告-木質包裝檢疫除害處理方法及標示要求	
經貿規範	<ul style="list-style-type: none">●[1998]外經貿政策發第383號	

六、如何作好海關保稅帳管理：

前置作業：

- Step1, 企業管理層重視與守法宣誓
- Step2, 系統規劃觀念建立
 - 保稅帳管理是系統結果不是系統模組.
- Step3, 保稅管理下企業ERP系統建置
- Step4, ERP系統帳轉換為保稅帳關聯性建立
- Step5, 月結前保稅帳關帳審查機制建立
- Step6, 上崗培訓認證機制建立

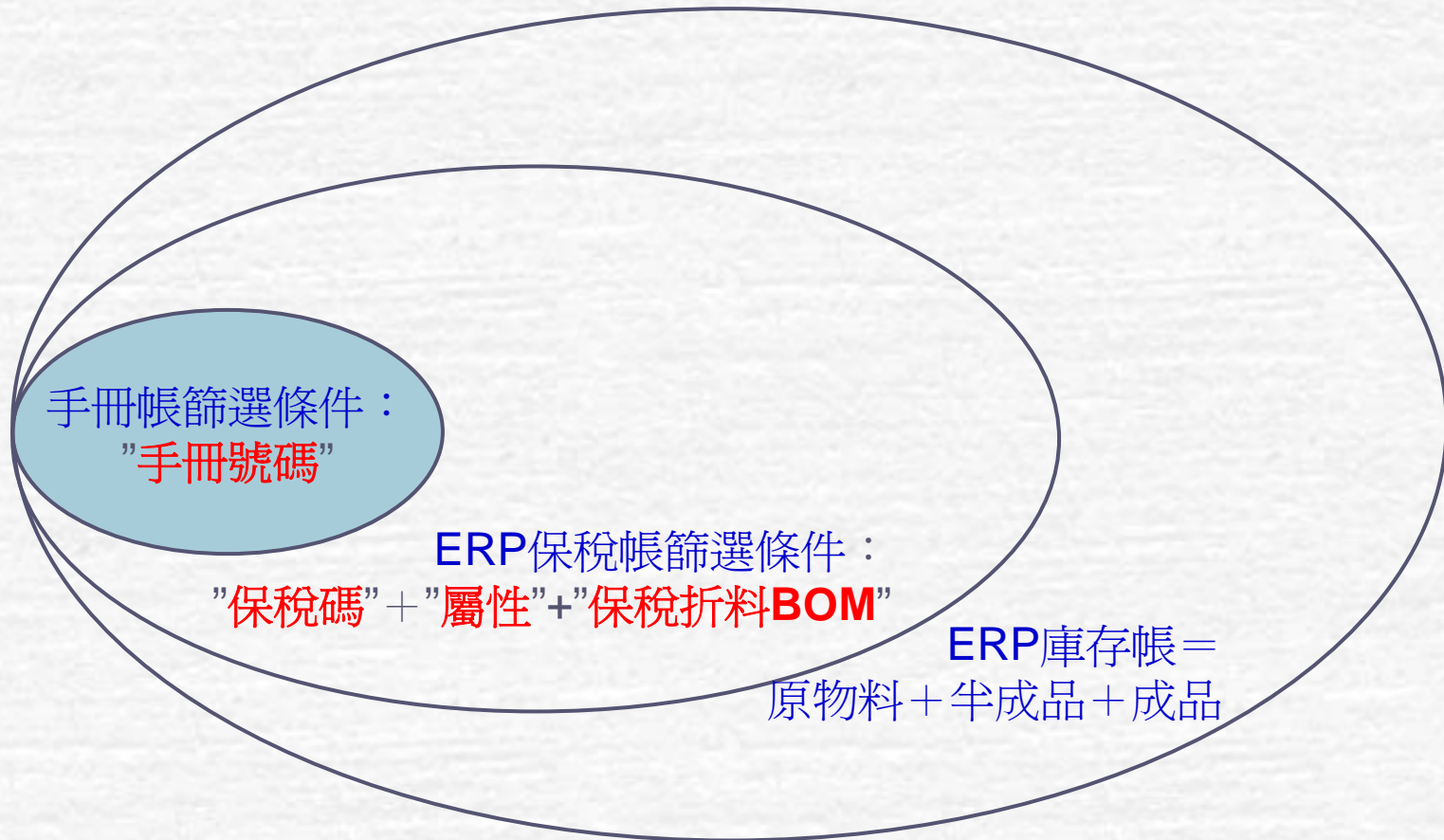
六、如何作好海關保稅帳管理：

ERP系統設計-保稅管理模式：

保稅管理模式-ERP系統規劃概念		
Level 1,	數據流模式	成本流模式
Level 2,	系統模組:1,料件基本資料. 2,產品結構系統. 3,庫存管理系統. 4,採購管理系統. 5,生產管理系統. 6,銷售管理系統.	
	1,保稅管理系統	1,成本會計系統
Level 3,	1,模組/系統基本資料設定原則 2,系統流程管控項目	
Level 4,	1,系統主流程設計. 2,模組子作業流程設計.	
Level 5,	1,系統操作SOP製作.	

六、如何作好海關保稅帳管理：

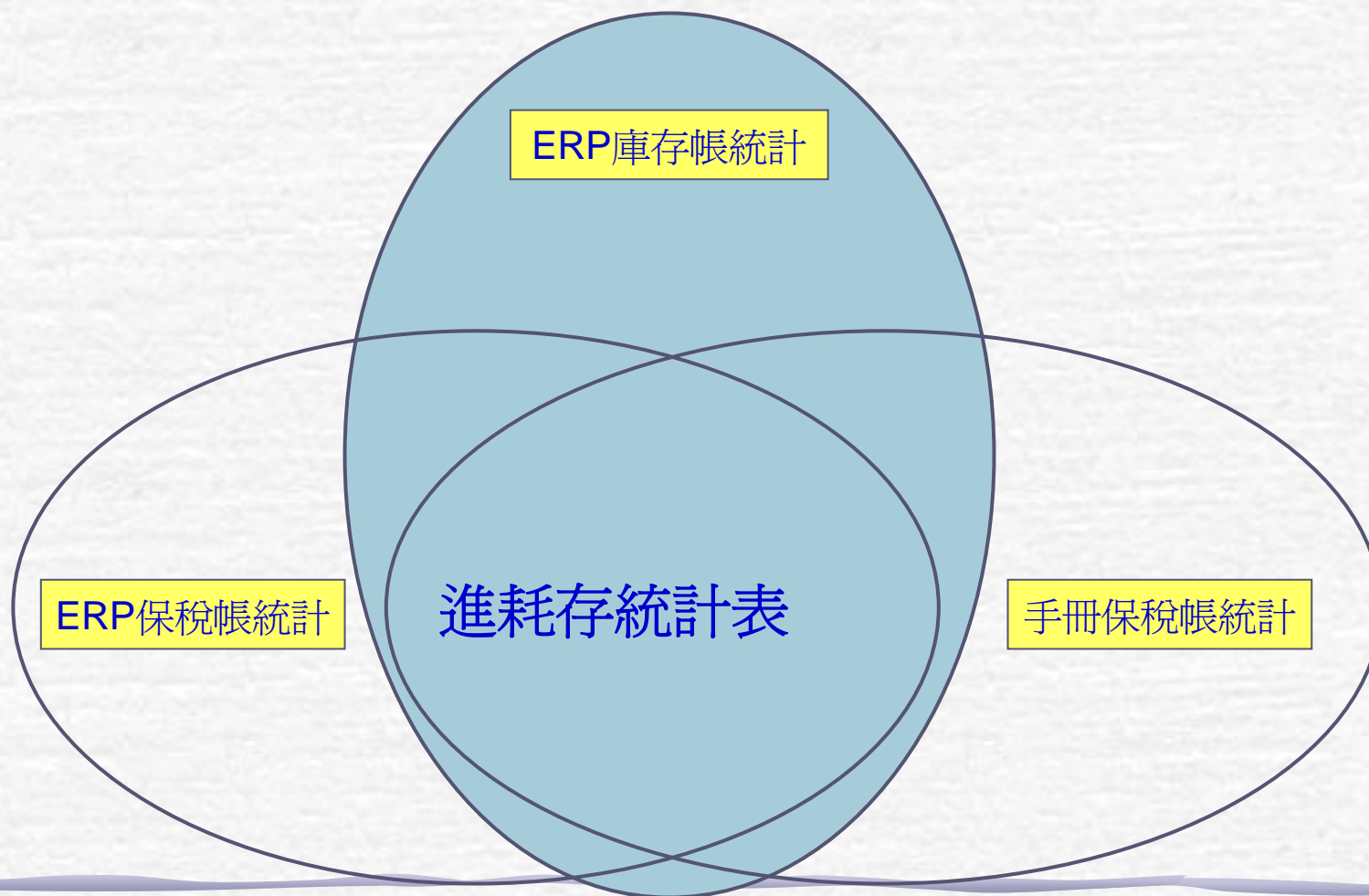
ERP庫存/ERP保稅/手冊數據關係：



結論：料號 + (保稅碼) + 屬性於保稅帳數據流管理必須是唯一。

六、如何作好海關保稅帳管理：

ERP庫存帳/ERP保稅帳/手冊帳數據流關聯核心：



七、總結：

1, 物流講求時間/成本/訊息

→ 企業關物流從業人員要能提供最短時間+最低成本運作模式, 和提供及時正確訊息服務.

2, 企業經營以守法為首要.

→ 企業關物流從業人員要充實各項法規法令學習, 並從各物流運作模式中選取合法及最有效益運作模式.

3, 持續學習+追求創新精神是提升個人競爭力不二法門.

4, 懂得多問, 複製別人經驗, 同中求異異中求同, 是學習最快捷徑.



Q&A