


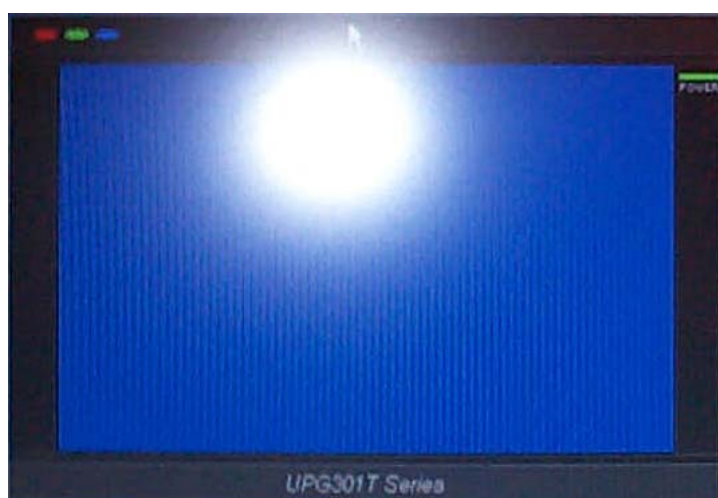
顯微鏡操作方法

1. 顯微鏡外型



2. 操作步驟

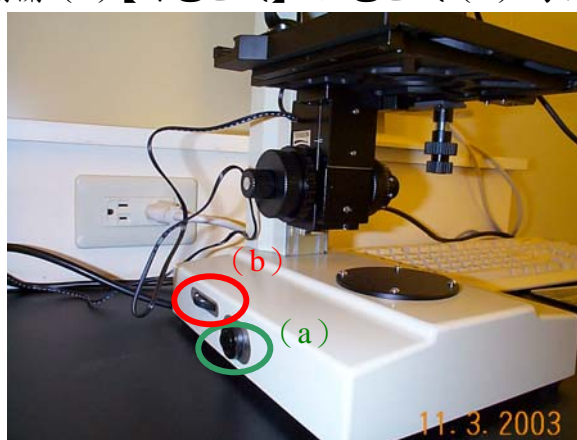
(1) 由電腦桌面的【UPMOST UPG301B】進入執行畫面，如下圖



(2) 開啟 CCD 的開關，開啟後綠燈亮起。



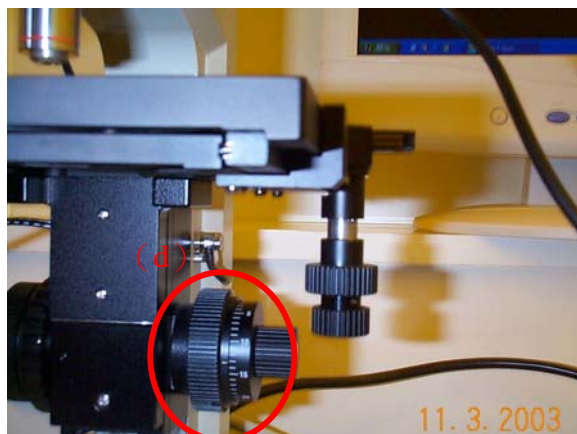
(3) 開啟顯微鏡開關 (a)【綠色區域】，紅色區域 (b) 為調整光區亮度鈕。



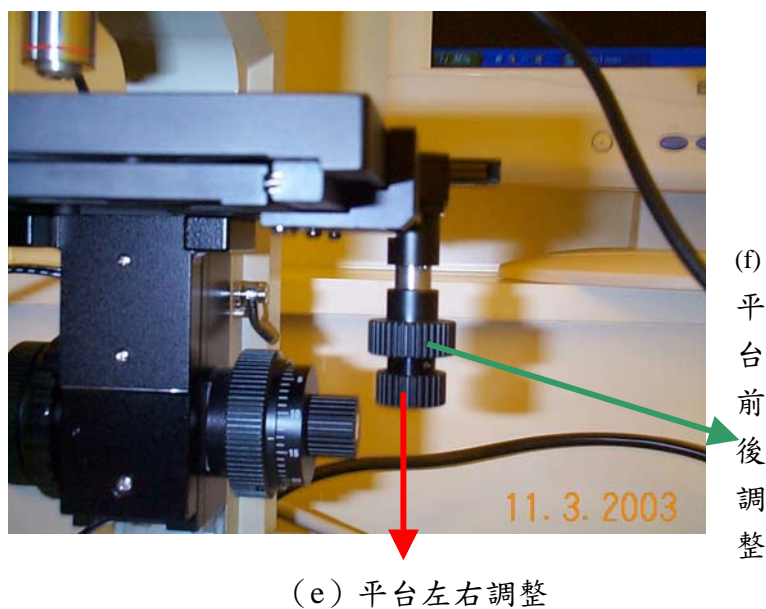
(4) 下圖為切換顯像於 CCD 及目鏡開關 (c)，向外拉為 CCD，向內推為目鏡。



(5) 若欲調整焦距，需從下圖調整 (d) 調整焦距鈕。



(6) 若欲調整平台前後 (e) 或左右 (f) 需從下圖調整。



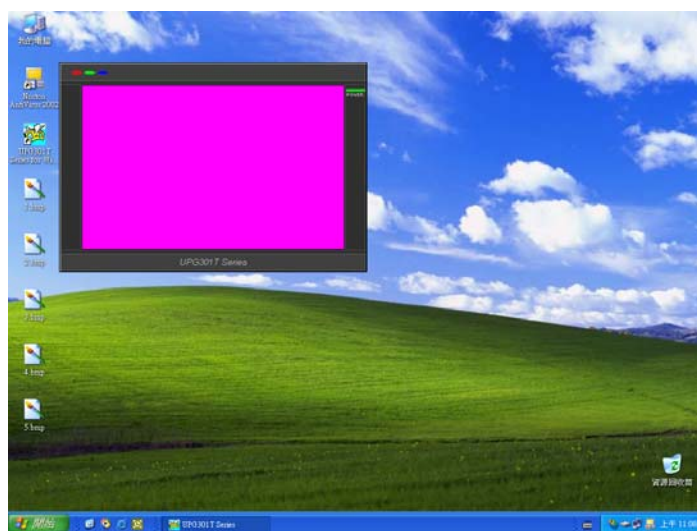
3. 螢幕視窗擷取方式

(1) 開啟電腦如下畫面，點選【UPG301T】執行程式

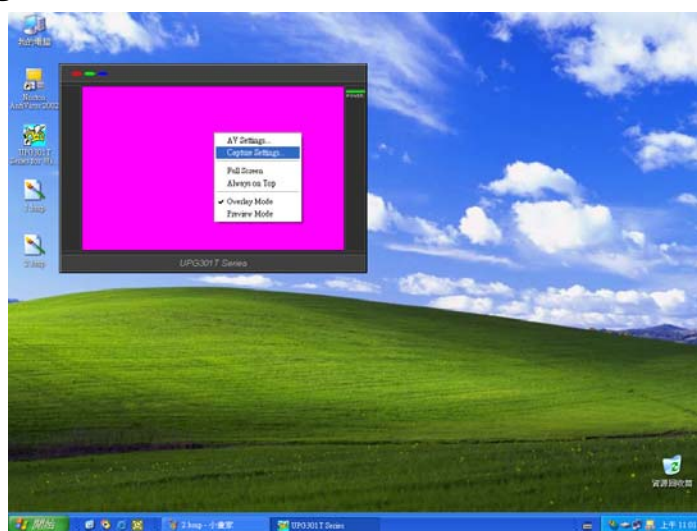
點
選
該
執
行
程
式



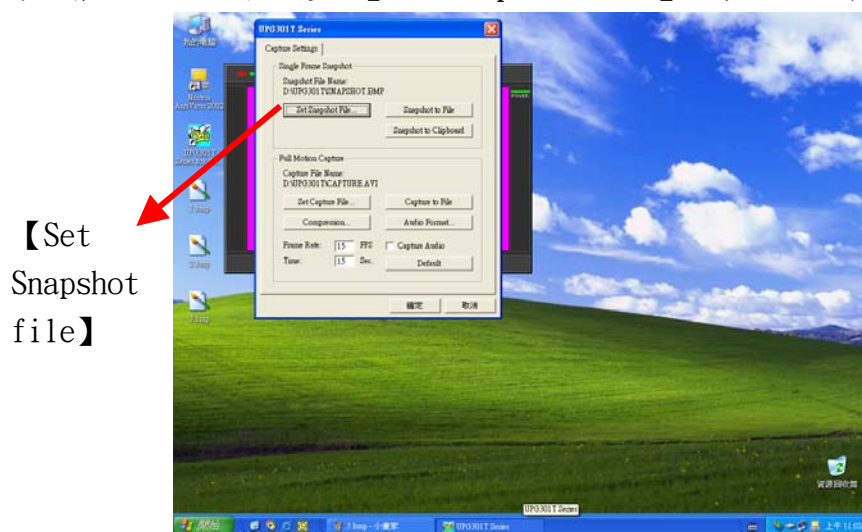
(2) 會出現如下視窗



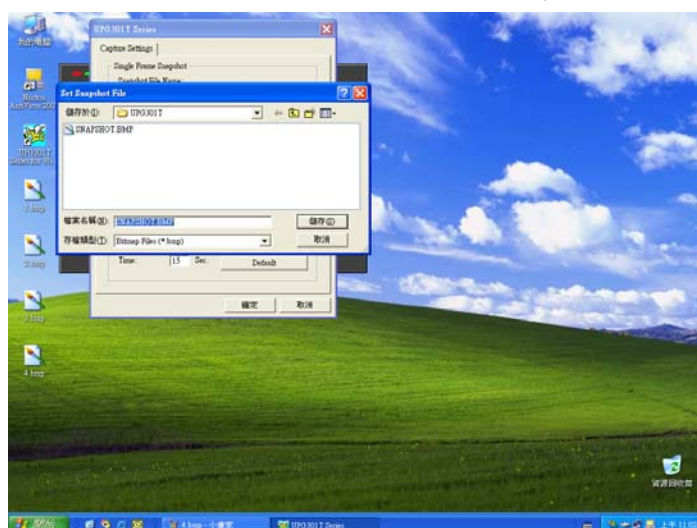
(3) 在紅色螢幕中按滑鼠右鍵，會出現如下圖，選取第二項【Capture settings】



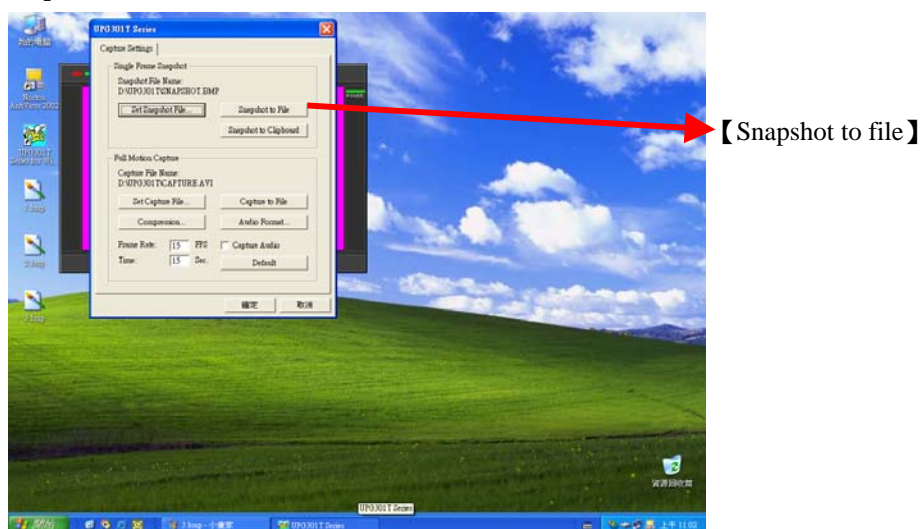
(4) 會出現如下圖，選取【Set Snapshot file】，為指定儲存目標。



(5) 之後出現下面視窗，指定儲存目標，如個人隨身碟或磁碟機。完成後按【儲存】



(6) 再按【Snapshot to file】，再按確定即完成儲存。



4. 簡易尺寸量測與比例尺標示步驟

4.1 直線尺寸量測

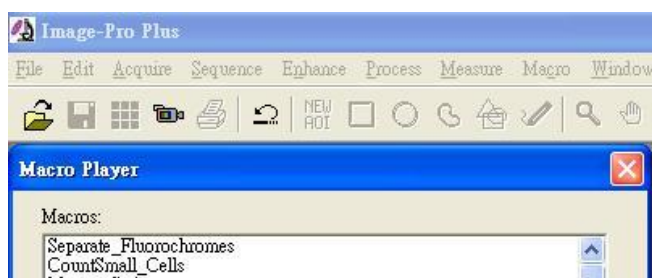
1. 在桌面上，點選 Image-Pro Plus 6.0 的圖示。



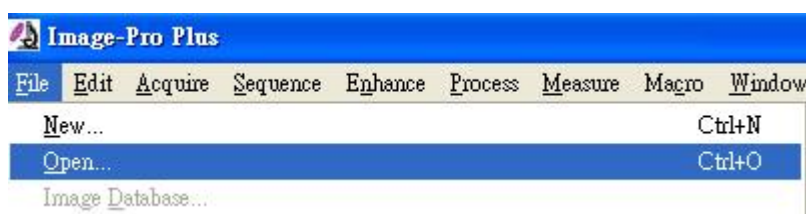
2. Select menu and toolbar 選擇 Basic 按 OK



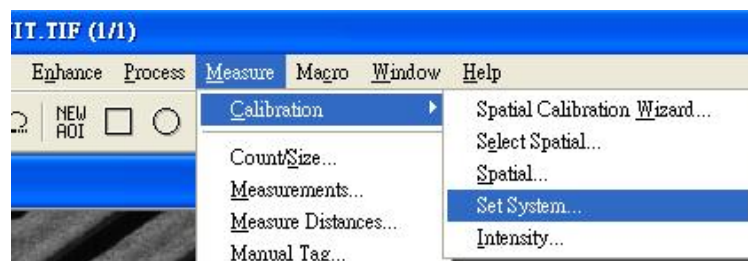
3. 出現軟體介面視窗，與 Macro Player 視窗後，直接關閉 Macro Player 視窗。




4. 從 File→Open，去選擇所要量測的图片

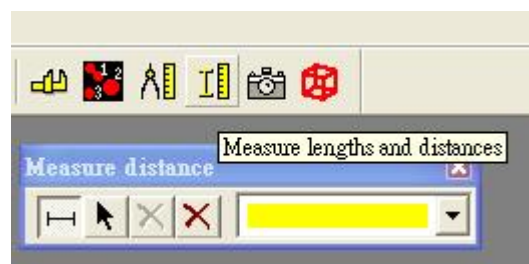


5. 從 Measure→Calibration→Set System...，去選擇適合的基本尺寸。選完之後按 Apply。




6. 在工具列上按 Measure lengths and distances  圖示，會出現 Measure

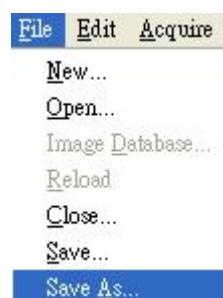
distance 量測的視窗。點選  即可開始於圖片上量測距離。




7. 量測方式為，在圖片上按左鍵點選一點後，按住不放，拖移到欲量測的終點後，放開左鍵即可顯示出此長度的距離。

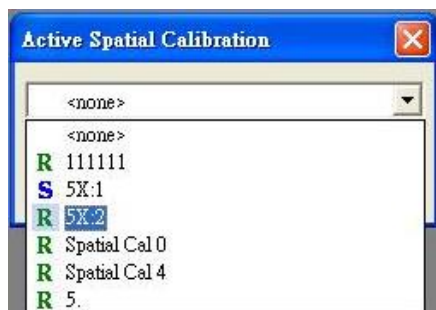


8. 欲存取圖片，可在工具列上按  後，從 File→Save As...，去選擇欲存取圖片位置。

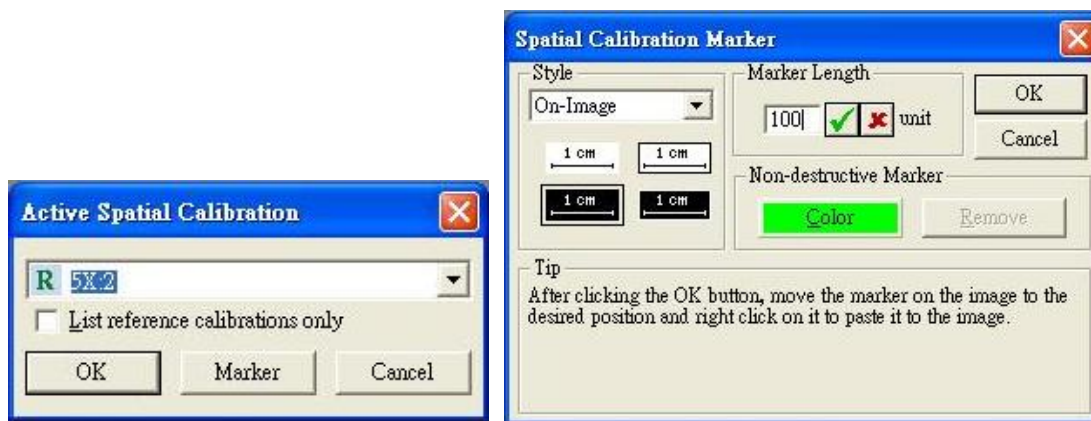


4.2 圖片比例尺標示步驟

1. 在工具列上按 Spatial calibration  圖示，會出現 Active Spatial Calibration 視窗，選擇適合的基本尺寸。




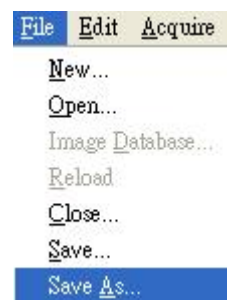
2. 再來按 ” Marker” ，即可修改基本尺寸的單位長度，修改完後按打勾框，再按 OK 。



3. 確定之後，即會在圖片上出現尺寸標註，可自行拖移位置，確定放置位置後，按右鍵，即可固定在圖片上。



4. 欲存取圖片，可在工具列上按  後，從 File→Save As…，去選擇欲存取圖片位置。



5. 注意事項

- (1) 未經許可，不可於電腦中安裝任何程式。
- (2) 實驗室為做實驗場所，不得使用電腦上網聊天或進行非法行為，以免電腦中毒。
- (3) 使用後請依正常程序關機。